



Analysis of the Iranian luster Apothecary jar in the transition from the Seljuk to the Ilkhanid Eras

Khatereh nikanmehr *

Master of Islamic Art, University of Kashan, Iran

Ali nikanmehr

Master's Student of Art Research, Apadana
Institute of Higher Education, Shiraz, Iran

Abstract

Coinciding with the Islamic Middle Ages, pharmacology was recognized as a distinct branch of medical science. The impact of this can perhaps be attributed to the publication and translation of books related to pharmaceutical sciences on the one hand and the prevalence of production, manufacture, and export of pottery in the form of apothecary jars on the other hand during this period. This research attempts to describe and examine the formal characteristics and decorative motifs of these vessels, considering the large number of luster apothecary jars in the Islamic Middle Ages and the importance of Iran as one of the origins of the luster technique, and to search for the relationship between the patterns and use of this form of pottery in the Seljuk to Ilkhanid periods. The aim of the research is to analyze the luster apothecary jars as one of the less studied forms among the apothecary jars, which has been carried out in a descriptive-analytical manner and by collecting information using a library method. The findings of this study show that the luster medicine jars of Iran had a concave cylindrical shape that was often used to store dry medicinal materials. A wide range of decorative motifs, including human motifs, especially female motifs, plant motifs, composite animals such as harpies, animal motifs such as hunting animals, and inscriptions with prayer themes in Arabic or poems in Persian, characterize the decorations of this group of medicine jars. The focus of the manufacturing and production of luster medicine jars was the city of Kashan, and no meaningful relationship was found between the decorative motifs or the content of the inscriptions on the artifacts and the general use of medicine jars.

Keywords: Islamic art, luster, Apothecary jar, Seljuk, Ilkhanid.

Received:

Accepted:

ISSN:



تحلیلی بر دارودان‌های زرین‌فام ایران در گذار از دوران سلجوقی تا ایلخانی

خاطره نیکان‌مهر*

کارشناسی ارشد هنر اسلامی، دانشگاه کاشان، ایران



علی نیکان‌مهر

دانشجوی کارشناسی ارشد پژوهش هنر، مؤسسه‌ی آموزش عالی آپادانا، شیراز، ایران

چکیده

مقارن با قرون میانه‌ی اسلامی، داروشناسی به‌عنوان شاخه‌ای متمایز از علوم پزشکی شناخته شد. شاید بتوان تأثیر این امر را از یک سو با انتشار و ترجمه‌ی کتاب‌های مرتبط با علوم دارویی و از سوی دیگر، رواج تولید، ساخت و صادرات سفالینه‌ها به فرم دارودان در این دوران مرتبط دانست. این پژوهش در تلاش است تا با نظر بر تعدد دارودان‌های زرین‌فام در ادوار میانه‌ی اسلامی و اهمیت ایران به‌عنوان یکی از خاستگاه‌های فن زرین‌فام، به توصیف و بررسی ویژگی‌های شکلی و نقوش تزئینی این ظروف پرداخته و ارتباط میان نقش‌ها و کاربرد این فرم از سفالینه در ادوار سلجوقی تا ایلخانی را جست‌وجو نماید. هدف پژوهش بر تحلیل دارودان‌های زرین‌فام به‌عنوان یکی از فرم‌های کمتر مطالعه شده در میان دسته‌ی دارودان‌ها استوار است که به شیوه‌ی توصیفی-تحلیلی و با گردآوری اطلاعات به روش کتابخانه‌ای صورت گرفته است. یافته‌های این پژوهش نشان می‌دهد که دارودان‌های زرین‌فام ایران، دارای فرمی استوانه‌ای مقعر بوده که اغلب برای نگهداری مواد دارویی خشک استفاده می‌شده است. گستره‌ی وسیعی از نقوش تزئینی، مشتمل بر نقوش انسانی به‌ویژه نقش مایه‌ی زن، نقوش گیاهی، جانوران ترکیبی چون هارپی، نقوش حیوانی همچون حیوانات شکاری و کتیبه‌هایی با مضامین دعا به زبان عربی و یا اشعاری به زبان فارسی، ویژگی تزئینات این گروه از دارودان‌ها را شامل می‌شود. تمرکز محل ساخت و تولید دارودان‌های زرین‌فام، شهر کاشان بوده و ارتباط معناداری میان نقوش تزئینی یا مضمون کتیبه‌های نقش‌بسته بر آثار، با کاربرد عمومی دارودان‌ها یافت نشد.

کلیدواژه‌ها: هنر اسلامی، زرین‌فام، دارودان، سلجوقی، ایلخانی.

مقدمه

سفال و سرامیک به سبب گوناگونی شیوه‌های ساخت، تنوع در نقوش، تعدد فرم و به تبعیت از آن، کاربردهای گوناگون، جایگاه منحصربه‌فردی را در گستره‌ی هنرهای صناعی اسلامی به خود اختصاص داده است؛ به گونه‌ای که در تاریخ این هنر-صنعت، ابداع برخی از فناوری‌ها به وسیله‌ی هنرمندان مسلمان، تبدیل به طلیعه‌ای در تاریخچه‌ی این هنر در جغرافیای جهان اسلام شده است.

لعاب زرین‌فام^۱ یکی از این فنون یگانه است که دارای جایگاهی شاخص و مؤثر در هنر سفال و سرامیک اسلامی است. لعاب زرین‌فام، نمایشی موفق از امتزاج هنر و علمی چون شناخت مواد و شیمی بوده و با درخشش فلزگونه‌ی خود بر پوشش سفالینه‌ها، به یکی از درخشان‌ترین پدیده‌های این هنر-صنعت، مبدل شد. ایران نیز به‌عنوان یکی از پایه‌گذاران و گسترش‌دهندگان فن لعاب زرین‌فام، به‌ویژه در اوج شکوفایی این فناوری در سده‌های میانی اسلامی به‌واسطه‌ی وجود مراکز تولیدی چون کاشان، ری، ساوه و غیره، تولیدات پرشمار با ویژگی‌های منحصربه‌فرد به لحاظ نقش، فرم و کاربرد، بر اهمیت پژوهش در این حوزه می‌افزاید. پژوهش حاضر با هدف بررسی دارودان‌های^۲ زرین‌فام، به‌عنوان یکی از فرم‌های کمتر مطالعه‌شده در میان این دسته از سفالینه‌ها انجام می‌پذیرد. عنوان دارودان به‌گونه‌ای از ظروف استوانه‌ای‌شکل، گاه مقعر، اطلاق شده که برای نگهداری مواد دارویی یا ریشه و برگ گیاهان و مواردی از این دست، کاربرد داشته است. در این راستا، اهمیت تعدد دارودان‌های زرین‌فام در آثار تولیدی ادوار سلجوقی تا ایلخانی، لزوم مطالعه‌ی نقوش، فرم‌ها و کتیبه‌های آن‌ها را نیز افزون می‌سازد؛ بنابراین، این پژوهش در جست‌وجوی پاسخ به این پرسش است که از یک سو، دارودان‌های زرین‌فام سده‌های میانی ایران از چه ویژگی‌های بصری تزئینی و تجسمی برخوردار بوده و از سوی دیگر، مراکز تولیدی این دارودان‌ها در چه مناطق جغرافیایی از ایران متمرکز بوده است؟ همچنین، ارتباط نقوش این دارودان‌ها با وجه کاربردی‌شان در چیست؟ در این راستا، پس از مروری بر فناوری لعاب زرین‌فام، به تبیین نمونه‌های دارودان‌ها، توصیف و تحلیل نقش، فرم و معرفی مراکز ساخت آن پرداخته می‌شود.

پیشینه‌ی پژوهش

پژوهش‌های معدودی پیرامون طبقه‌بندی ظروف دارودان و شناخت انواع لعاب آن صورت گرفته است. مهدیه هاشمی و مهناز شایسته‌فر نیز در مقاله‌ی خود با عنوان «تحلیل فرم و نقوش تزئینی آلبارلوهای والنسیای اسپانیا در قرن پانزدهم محفوظ در موزه‌ی متروپولیتن نیویورک» (۱۴۰۲) با تمرکز بر شهر والنسیای اسپانیا به‌عنوان یکی از مراکز مهم ساخت آلبارلو در قرن پانزدهم میلادی، فرم و نقوش تزئینی این ظروف را بررسی نموده و معتقدند که نقوش این آلبارلوه‌ها متأثر از هنر اسلامی و فرم آن‌ها نیز الهام گرفته از سفالگری شرق قلمرو اسلام بوده است.

سید هاشم حسینی و حسین سپیدنامه در مقاله‌ای با عنوان «ظروف سفالی آلبارلو: شناخت و طبقه‌بندی آن‌ها در جهان اسلام» (۱۳۹۶) به معرفی فرم سفالینه‌ی دارودان یا آلبارلو پرداخته‌اند. در این پژوهش، بررسی تکنیک‌های مختلف ساخت این سفالینه و شاخصه‌های تزئینی آن در بستر جغرافیای تولید این ظروف که عمدتاً در محدوده‌ی مناطقی چون ایران، سوریه، مصر و اسپانیا قرار دارد، مورد مطالعه و طبقه‌بندی قرار گرفته است. نگارندگان در این پژوهش معتقدند که سفالینه‌های استوانه‌ای و مقعر برای داروهای خشک مانند ادویه‌جات و ضماد و سفالینه‌های بدنه محدب برای داروهای مایع کاربرد داشته است. تولید این ظروف سفالی از سده‌ی چهارم هجری در ایران رواج داشته و در دوره‌ی سلجوقی به‌واسطه‌ی تولید انبوه آن گسترش یافته است.

^۱ lustre

^۲ Pharmacy jar

با این تفاسیر، علی‌رغم پژوهش‌های انجام گرفته تاکنون، مطالعه‌ای متمرکز بر دارودان‌های زرین‌فام در جغرافیای جهان اسلام و به‌طور مشخص ایران صورت نگرفته است. با توجه به شمار نسبتاً زیاد دارودان‌های زرین‌فام، پژوهش پیرامون این موضوع، حکایت از بدیع بودن آن دارد.

روش انجام پژوهش

ماهیت پژوهش، بنیادی و روش تحقیق، توصیفی-تحلیلی و به شیوه‌ی کیفی است. گردآوری اطلاعات نیز به روش کتابخانه‌ای و با تکیه بر مطالعه منابع مکتوب اسنادی-تاریخی، بر مراجعه به تارنمای موزه‌های ایران و جهان تمرکز نموده است.

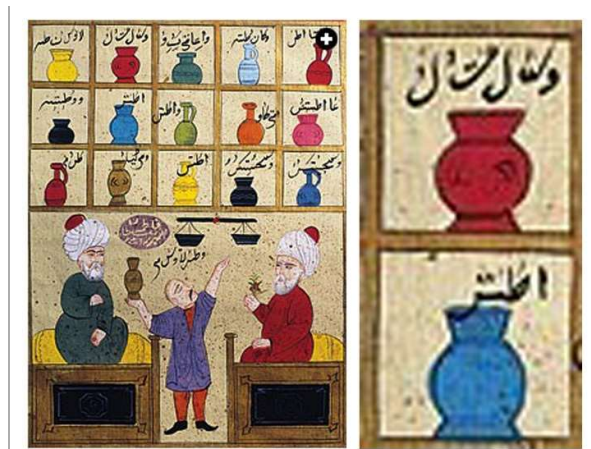
۱- پیشینه و کاربرد دارودان

«دوران میانه‌ی اسلامی، یک دوره‌ی تاریخی مهم به دلیل جدایی داروشناسی از پزشکی و توسعه‌ی آن به‌عنوان شاخه‌ای مشخص از علوم پزشکی است. در این دوران، داروسازی، سم‌شناسی، انتشار کتب گیاهی و دارونامه‌ها توسعه یافت که از میان برخی از کتب داروشناسی که در دوران میانه‌ی اسلامی از یونانی به عربی ترجمه شده است، می‌توان به کتاب‌های «ترکیب الادویه»، «الادویه المفردة»، «قوه الاغزیه» و «الادویه الطعام» اشاره کرد. در این ادوار، داروخانه مکانی مهم در بیمارستان محسوب می‌شد که حتی اسناد و مدارک ساختمان بیمارستان و موقوفات را در آن نگهداری می‌کردند. داروخانه‌ی بیمارستان که شربت‌خانه نیز نام داشت، مکانی مانند خزانه بود؛ زیرا اغلب با اشیاء هنری، کوزه‌های چینی و سفالی تزئین می‌شد» (Golestani et al, 2015).

احتمالاً مقصود از کوزه‌های چینی و سفالی، ظروف نگهداری دارو یا دارودان است. دارودان‌ها، سفالینه‌هایی استوانه‌ای‌شکل با کمر مقعر و گردن‌دار و یا با فرمی محدب و دهانه‌ی کوچک هستند که با تزئینات و لعاب‌های گوناگون بر بدنه تولید می‌شده است. تصویر ۱، نمونه‌هایی از ظروف دارویی را در قفسه‌ی یک داروخانه نشان می‌دهد. «این ظروف برای نگهداری گیاهان خشک، ریشه، پوست، دانه، میوه‌ها، موم عسل و سایر محصولات زنبورعسل، نمک‌ها، مواد معدنی و فلزات، مواد جامد یا بعضاً چسبناک که همگی ممکن است در تهیه‌ی داروها و یا درمان‌های خانگی به کار روند، استفاده می‌شده است» (Metmuseum.org, 2024)؛ اما به علت یافته شدن فرم سفالینه‌ی دارودان در حفاری‌های نیشابور و ری، می‌توان قائل به «گسترش این فرم سفالی از ایران به نواحی غربی جهان اسلام و اروپا بود» (حسینی و سپیدنامه، ۱۳۹۶).

علت رواج و کاربرد «گسترده‌ی دارودان‌ها در ایران، سوریه و مصر، به‌ویژه در سده‌های میانه‌ی اسلامی را می‌توان در گسترش ارتباطات بین این مراکز و اروپا» (حسینی و سپیدنامه، ۱۳۹۶) جست‌وجو کرد. «قاهره، دمشق و حلب از شهرهای عمده‌ی قلمرو ممالیک و از ایستگاه‌های مهم تجارت بین حوضه‌ی مدیترانه و شرق بودند. شهرهای ثروتمند جنوب اروپا، ولع سیری‌ناپذیر برای منسوجات و ادویه (به‌خصوص فلفل و زنجبیل) و داروهای بازارهای ممالیک داشتند. اسناد و مدارک زیادی در آرشیوهای اروپایی درباره‌ی تجارت مدیترانه وجود دارد؛ اما تجارت دریایی و خشکی با ایران، هند و چین نیز بسیار رواج داشت. ساکنان ثروتمند شهرهای ممالیک را نه‌تنها بازرگانان بلکه مصرف‌کنندگان نیز تشکیل می‌دادند که علاقه‌ی زیادی به منسوجات شرقی و سفالینه‌ها داشتند و طرح‌ها و نقش‌مایه‌های آن‌ها اغلب با ویژگی‌های محلی ادغام شده بود» (بلر و بلوم، ۱۳۸۸). پس از افول ساخت دارودان در ایران و مناطقی دیگر همچون سوریه و مصر، «ساخت دارودان در کشورهای جنوب اروپا همچون اسپانیا و ایتالیا نیز

رواج پیدا کرد؛ درحالی که تولید این فرم سفالینه پیش از این دوران، یعنی در سده‌های پنجم تا هشتم هجری/یازدهم تا چهاردهم میلادی، سابقه‌ای در اروپا نداشته است» (حسینی و سپیدنامه، ۱۳۹۶).



تصویر ۱. تصویری از یک داروخانه‌ی اسلامی (Medievalists.Net)

۱-۱- انواع دارودان‌ها

به‌طور کلی، دارودان‌های سفالین به لحاظ شکل در دو دسته‌ی بدنه‌ی استوانه‌ای و گاه کمی مقعر و سفال‌های بدنه‌ی محدب یا خمچه قابل طبقه‌بندی است. در مناطق غربی جهان اسلام از جمله سوریه، دارودان‌ها به شکل‌های استوانه‌ای با کمر باریک و بدنه‌ی محدب یا خمچه تولید می‌شده است (تصاویر ۲ و ۳).



تصویر ۴. دارودان دوره‌ی سامانی مکشوفه از سمرقند، قرن ۴ هجری قمری، (www.Cleveland Art.org)



تصویر ۳. آلبارلو محدب (خمچه)، مملوک، شامل کلمه‌ی نوفر یا نیلوفر آبی، موزه‌ی هنر اسلامی دوحه (www.mia.org.qa)



تصویر ۲. آلبارلو مقعر سوریه، رقه، قرن هفتم هجری، موزه‌ی آقاخان تورنتو کانادا (agakhanmuseum.org)

باین حال، دارودان‌ها در ایران در اکثر موارد به فرم استوانه‌ای و کمی مقعر در تکنیک‌های متنوعی چون «تزئینات با نقاشی زیر لعابی (فیروزه‌ی قلم مشکی، سیلوئت و لکابی)، نقاشی روی لعاب (زرین‌فام، لاجوردینه)، لعاب تک‌رنگ و لعاب پاشیده» ساخته شده‌اند (حسینی و سپیدنامه، ۱۳۹۶). از جمله‌ی مهم‌ترین نمونه‌های دارودان‌های ایران، ظروف دارو با تکنیک زرین‌فام است که در ادامه به شرح آن پرداخته می‌شود. در جغرافیای ایران، احتمالاً تولید دارودان به حدود قرن چهارم هجری بازمی‌گردد. برای نمونه، می‌توان به دارودان متعلق به دوره‌ی سامانی و مکشوفه از سمرقند

محفوظ در موزه‌ی هنر کلیولند (تصویر ۴)، به تاریخ ۸۱۹ تا ۱۰۰۵ میلادی با تزئین زیرلعابی و مزین به کتیبه‌ای به خط کوفی که حدیثی از پیامبر اسلام (ص) را بر خود دارد و چنین خوانده می‌شود: «الحیا من الایمان و الایمان فی الجنه»، اشاره کرد.

۲- پیشینه‌ی سفال زرین‌فام

سفال زرین‌فام، یکی از شاخص‌ترین شیوه‌های رایج در تزئین سفالینه‌های ایران در دوره‌ی اسلامی است. برخی پژوهشگران، حرمت استفاده از ظروف سیمین و زرین در آموزه‌های اسلامی را دلیل ساخت، رواج و محبوبیت لعاب زرین‌فام می‌دانند؛ اما در این میان، برخی نظر دیگری دارند. «زمانی اعتقاد بر این بود که این تقلید آشکار از اشیاء زرین در نتیجه‌ی خلوص‌گرایی مذهبی است؛ ولی چون منابع، هم‌زمان از کاربرد وسیع طلا و نقره در قصر خلفا صحبت می‌رانند و نخستین پشتیبانی از این هنر از دربار برخاست، بعید به نظر می‌رسد که نگره‌ی زیبایی‌شناسی اسلام رسمی موجب رواج چنین نوآوری‌های فنی شده باشد. این ظروف، جانشینان ارزانی برای اشیاء نفیس بودند و همین جنبه‌ی اقتصادی، همراه با نمود جذاب و پرکشش آن‌ها نظر همگان را جلب کرده است» (اتینگهاوزن و گرابر، ۱۳۸۷).

ترکیب کلمه‌ی زرین‌فام معادل عبارت لاتین *lustre* دانسته می‌شود که به معنای لغوی طلاگونه است. این انتخاب و به‌کارگیری واژگان «معرف و ویژگی فلزفام بودن آن است و نه شیوه‌ی تولید آن. واژه‌ی زرین‌فام در متون سرامیک ایرانی، نزد متخصصین، معرف سفالینه‌هایی است که سطح فلزگونه‌ی آن‌ها با شیوه‌ی خمیرگلی به وجود آمده است» (اکبری، ۱۳۹۳). «در شیوه‌ی خمیره‌گلی، پیگمنت‌ها با یک واسطه‌ی گلی و سرکه به‌عنوان حلال ترکیب می‌شوند. پس از عمل احیا که درون کوره صورت می‌گیرد، واسطه‌ی گلی پاک شده و سطوح فلزفام قابل مشاهده است» (نجفی، ۱۳۹۴). «ابداع شیوه‌ی خمیره‌گلی برای ساخت سفالینه‌های زرین‌فام به دلیل فناوری ویژه‌ی آن، یکی از نقاط عطف تاریخ سرامیک جهان است. البته که این افتخار برای سفالگران مسلمان است. همین اهمیت موجب گردیده تا مجادله‌های متعددی در بین پژوهشگران حوزه‌ی سرامیک اسلامی پیرامون انتساب محل ابداع آن روی دهد» (اکبری، ۱۳۹۳). در میان مناطقی که آثار شاخص با این شیوه‌ی تزئین، تولید کرده‌اند، کشورهای مصر، عراق و ایران سرآمد هستند. به دلیل وجود موارد متعدد قابل استناد در هر کدام از این کشورها، آراء متفاوتی در خصوص مبدأ ابداع لعاب زرین‌فام در سرزمین‌های اسلامی بیان شده است» (اکبری، ۱۳۸۸). «برخی محققان همچون زکی محمدحسن، پژوهشگر مصری، ایران را خاستگاه سفالینه‌های زرین‌فام می‌دانند. در ایران نیز آثاری از کاشان، گرگان، ری و ساوه یافت شده است؛ اما بر سر مناطق تولید سفال زرین‌فام در ایران نیز اتفاق نظر وجود ندارد. برای مثال، الیور واتسون^۱ معتقد است که در ایران فقط کاشان مرکز تولید سفال زرین‌فام بوده و شهرهایی نظیر ری، ساوه و گرگان که در آن‌ها سفال زرین‌فام یافت شده، لزوماً محل تولید سفال نبوده است. آرتور لین^۲ نیز در این زمینه با واتسون هم‌عقیده است؛ اما دکتر مهدی بهرامی در کتاب سفال گرگان، دلایلی مبنی بر وجود کارگاه‌های محلی در گرگان را بیان می‌کند» (نجفی، ۱۳۹۴). به لحاظ تاریخی، «ساخت لعاب زرین‌فام در ایران به سه دوره تقسیم می‌شود:

الف- قرون اولیه‌ی اسلامی (قرون سوم و چهارم هجری قمری) در مراکز نیشابور، شوش، ری.

ب- قرون میانی (قرون پنجم تا هشتم هجری قمری) در مراکز کاشان، ری، ساوه، گرگان و تخت سلیمان.

ج- قرون متأخر (قرون دهم تا سیزدهم هجری قمری) در مراکز کاشان، اصفهان، کرمان، یزد و شیراز» (روحفر،

۱۳۸۸). در این پژوهش، تمرکز بر دوره‌ی میانی خواهد بود.

^۱ Oliver watson

^۲ Arthur lane

۲-۱- سفال زرین فام دوره میانی ایران

ادوار سلجوقی، خوارزمشاهی و ایلخانی (قرون میانی)، آثار بی‌بدیل زرین فام ایران را در دل خود جای داده است. «تکنیک زرین فام در زمان سلجوقیان، حدود ۵۹۷ هجری قمری، درست پیش از حمله مغولان، به اوج شکوفایی خود رسید» (آلن، ۱۳۸۳). «در این دوره، سفالگران ایرانی تمام رقیبان خود را در سفالینه‌های لعاب‌دار و درخشان کنار زده و دوران واردات سپری شده بود. کوشش‌های آن‌ها چشمگیر بود و در ابداع هنری‌شان نیز تنوع بسیار وجود داشت» (ویلکینسون، ۱۳۷۹).

ظروف زرین فام این دوران «دارای موضوعات مختلفی از قبیل صحنه‌های رسمی دربار، گفت‌وگوی بین دو معشوق، صحنه‌های زندگی روزمره و نیز صحنه‌های برگرفته از روایات تاریخی و ادبی است. تصاویر از قالب خشک گذشته رها می‌شوند، شخصیت‌ها در ارتباط قوی‌تر با یکدیگر قرار می‌گیرند و کلیت تصویر تا اندازه‌ی زیادی واقعی‌تر به نظر می‌رسد» (عرب بیگی و عبدی، ۱۳۹۳). در ادامه در عصر خوارزمشاهیان، «شاهد آغاز تولید سفال‌ها با بدنه‌ی خمیرسنگی هستیم» (نیکخواه، ۱۳۹۳). در این دوران، «هنر و صنعت سفالگری با ارائه‌ی طرح‌ها و روش‌های جدید، بهترین نمونه‌های سفال یعنی طلایی و مینایی و سفالینه با نقاشی زیرلعاب در کارگاه‌های متعدد سفالگری این دوره، ساخته و عرضه می‌گردد» (کیانی، ۱۳۷۹). «آثار با تزئین زرین فام را می‌توان به‌مثابه‌ی یکی از جلوه‌های درخشان سفال دوره‌ی خوارزمشاهیان، همچون کتاب مصور تاریخ اجتماعی تورق کرد» (نیکخواه و شیخ مهدی، ۱۳۸۹). در این دوران، «نمونه‌های سفالینه‌های زرین فام که بیشتر آن‌ها تاریخ ساخت دارند، عموماً در شهر کاشان ساخته شده و به سال‌های ۶۰۰ تا ۶۱۶ هجری قمری و گاهی به پیش از سال ۶۰۰ هجری قمری تعلق دارند. علاوه بر کاشان، نمونه‌های زیادی از سفالینه‌های زرین فام در شهر گرگان به دست آمده است» (واتسون، ۱۳۸۲)؛ اما حمله‌ی مغول، «تولید زرین فام را مختل کرد و هیچ ظرف تاریخ‌داری که به سال‌های بین ۶۲۴ و ۶۶۰ هجری قمری تعلق داشته باشد، شناسایی نشده است» (واتسون، ۱۳۸۲). در این میان، سفالینه‌های زرین فام بستری برای کسب مشروعیت حاکمان مغول محسوب می‌شد. «کوشش ایلخانان برای کسب مشروعیت و تثبیت حکومت خویش به‌خوبی در نقوش سفالینه‌های زرین فام به چشم می‌خورد. ظروف زرین فام این دوران، علاوه بر جنبه‌های فنی، ساختاری و زیبایی‌شناسی، تصویری تمام‌عیار از وضعیت زندگی حاکمان و مردمان این دوره را در ابعاد گوناگون سیاسی، اقتصادی، فرهنگی و اجتماعی پیش روی ما می‌گذارد. نقش‌مایه‌ها و تزئینات ظروف زرین فام این دوره، صرفاً برای ارضاء ذوق زیبایی‌شناسی حاکمان مغول نبوده بلکه در جهت ایجاد مشروعیت به‌عنوان یک سیاست فرهنگی نیز قابل بررسی هستند» (نیکخواه و شیخ مهدی، ۱۳۸۹).

۳- دارودان‌های زرین فام ایران

در این پژوهش، هجده دارودان زرین فام محفوظ در موزه‌های داخلی و خارجی و برخی مجموعه‌های خصوصی و یا ارائه‌شده در حراجی‌ها، مورد بررسی قرار می‌گیرد. این دارودان‌ها بر اساس نقوش اصلی در دسته‌بندی‌های دارودان‌های زرین فام با نقوش انسانی، مزین به کتیبه، حیوانی و موجودات ترکیبی و گیاهی و هندسی قرار گرفته‌اند.

۳-۱- دارودان‌های زرین فام با نقوش انسانی

دارودان زرین فام محفوظ در موزه‌ی آبگینه و سفالینه‌های ایران (تصویر ۵)، ساخت کاشان با ارتفاع ۲۱/۳ سانتی‌متر و متعلق به قرن هفتم هجری است.

بخش عمده‌ای از فضای بدنه‌ی استوانه‌ای دارودان زرین فام به تصویر پیکره‌های درشت‌نقش هشت خاتون به حالت نشسته اختصاص یافته که دوبه‌دو در حال گفت‌وگو با یکدیگر بوده و در میان نقوش زمینه‌ای همچون نقش پرنده،

فرم‌های پیچان حلزونی و گل‌های درشت شیپوری احاطه شده‌اند. اجرای اجزاء چهره و اغراق در گردی صورت، آرایش گیسوان و تاج، بازوبند و هاله‌ی دور سر، بر اساس عناصر قراردادی سنت تصویری مغول بسیار دقیق صورت پذیرفته و نقوش ترسیمی پوشاک متنوع بوده و برای هر یک از خاتون‌ها منحصر به خود ایشان است. در میانه‌ی بدنه‌ی اثر، کتیبه‌ای به خط رقاع و با مضمون دعایی، بیت شعر «الخير يبقی و ان طال الزمان به والشراخبت ما اوعیت [من زاد] طرفه من العبد» را در خود جای داده است. بخش پایینی بدنه‌ی دارودان، با نقوش هندسی زنجیروار تزئین شده و پایه‌ی حلقه‌ای مقعر آن، بدون لعاب و تزئینات است. در فاصله‌ی میان گردن کوتاه سفالینه و بدنه‌ی استوانه‌ای، حاشیه‌ای مزین به کتیبه به خط رقاع با لعاب قهوه‌ای زرین‌فام بر زمینه‌ی سفید شامل رباعی از مجدالدین خوارزمی به چشم می‌خورد و چنین خوانده می‌شود:

«دانی که چراست ای پسندیده‌ی من
پراشک دو دیده‌ی ستم‌دیده‌ی من
می‌بگشاید ز آرزوی لب تو
آب از دهن مردمک دیده‌ی من»

که در دنباله‌ی آن، یک بیت شعر از ابوالقاسم فردوسی آمده است:

«نگهدار بادا جهان پایدار
همان به که نیکی بود یادگار»

(نصری، ۱۳۹۶)

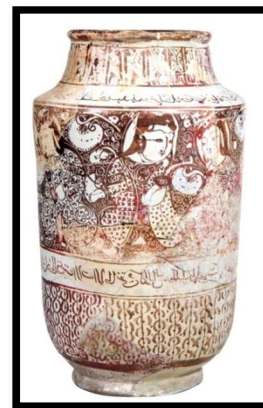
گردن نسبتاً کوتاه این دارودان مزین به کتیبه‌ای به خط کوفی است و لبه‌ی برگشته به سمت خارج اثر، کاملاً با لعاب قهوه‌ای زرین‌فام تزئین شده است. فضای درون دارودان بدون لعاب بوده و تنها در قسمت داخلی گردن اثر، تکرار نوشته‌ای به خط کوفی به رنگ قهوه‌ای زرین‌فام دیده می‌شود. گستردگی بازنمود تصویر زن در سفالینه‌های زرین‌فام را می‌توان به جایگاه منحصر به فرد زن در میان اقوام ترک آسیای مرکزی و مغول مرتبط دانست (تصویر ۶). دارودانی زرین‌فام متعلق به قرون ۶ و ۷ هجری قمری با ارتفاع ۲۴/۷ سانتی‌متر، محفوظ در موزه‌ی هاروارد اثر دوم این گروه است. در این اثر نیز فضای اصلی بدنه به تصویر زنی نشسته در میان بخش‌بندی‌هایی عمودی اختصاص دارد. در کنار این قاب تصویر، تکرار نوارهای عمودی در کنار یکدیگر که با حاشیه‌های باریکی از هم جدا شده‌اند، یادآور نقش محرمانت است. نوار میانی با نقوش پرکننده‌ی حلزونی‌شکل و چشم‌طاووسی تزئین شده است. شانه‌ی دارودان نیز با همین نقوش آراسته شده است. نقوش چشم‌طاووسی درشت در میان لعاب قهوه‌ای مسی زرین‌فام، گردن دارودان را تزئین کرده و لبه‌ی اثر نیز کاملاً با لعاب زرین‌فام پوشیده شده است. بخش پایینی بدنه‌ی دارودان، نقوش پیچان را بر زمینه‌ی بدون لعاب نشان می‌دهد و پایه نیز بدون لعاب است.



تصویر ۷. دارودان زرین فام کاشان متعلق به اواخر ۶ هجری قمری، بریتیش میوزیم، شماره‌ی دسترسی: ۱۹۳۰،۰۷۱۹،۶۸ (Britishmuseum.org)



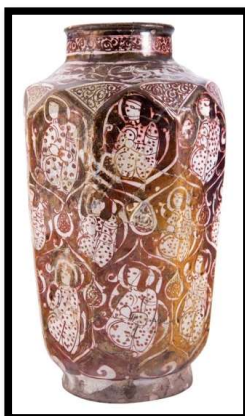
تصویر ۶. دارودانی زرین فام متعلق به قرون ۶ و ۷ هجری قمری، موزه‌ی هاروارد، شماره‌ی دسترسی: ۱۹۳۶،۳۹ (www.Harvardartmuseum.org)



تصویر ۵. دارودان زرین فام کاشان، قرون ۶ و ۷ هجری قمری، موزه‌ی آبگینه و سفالینه‌های ایران، شماره‌ی دسترسی: ۱۴۷

چهار قاب مدور با تصویر زنی به حالت نشسته و با هاله بر گرد سر، نقش عمده‌ی دارودان زرین فام محفوظ، در موزه‌ی بریتیش میوزیم است (تصویر ۷). این اثر ساخت کاشان در اواخر قرن ششم هجری و متعلق به عصر سلجوقی است که ارتفاع ۲۳ سانتی متری دارد. چهار قاب مدور با تصویر زن در میان نقوش گیاهی محصور بوده و شانه‌ی دارودان پوشیده از نقوش چشم طاووسی است. گردن بلند آن با لبه‌ی برگشته به سمت بیرون، دارای کتیبه‌ای به رنگ زرین فام طلائی به خط کوفی مزهر است. لکه‌های آبی لاجوردی بر گردن اثر دیده می‌شود و درون دارودان نیز با لعاب آبی لاجوردی پوشیده شده است. اثر دیگر این گروه، دارودان زرین فام (تصویر ۸)، محفوظ در موزه‌ی فیتز ویلیام، با ارتفاع ۳۰/۶ سانتی متری متعلق به دوره‌ی سلجوقی و ساخت کاشان در اواخر قرن ششم هجری است. گردن اثر، صاف با لبه‌ی برجسته و رو به بیرون، نمایشگر صحنه‌ی شکار با نقش چند خرگوش و سگ با بدن‌های خالدار و در حال دویدن است. فضای بدنه‌ی استوانه‌ای دارودان با قاب‌هایی قالب‌گیری شده به اشکال هندسی چون شش ضلعی، دایره و مثلث در میان نقوش زمینه‌ای طوماری پوشیده شده است. شش ضلعی‌های عمودی شامل فیگورهای زنان به حالت نشسته، شش ضلعی‌های افقی در ردیف بالا و نزدیک به شانه‌ی دارودان شامل نقش پرنده، شیر و در ردیف‌های پایین تر پر شده با نقوش گیاهی است. قاب‌های دایره‌ای شکل با نقش برگ نخلی نیز نمایان است. در اسپندال‌ها نیز نقوش گیاهی و چشم طاووسی به چشم می‌خورد. فضای درون دارودان با لعاب آبی لاجوردی پوشیده شده و کتیبه‌ای بر آن دیده می‌شود. پایه‌ی اثر، ضخیم و بدون لعاب است. ترکیب‌بندی نسبتاً مشابه در نقوش و البته متفاوت در فرم دارودان (تصویر ۹) دیده می‌شود. در این اثر که در موزه‌ی ملی ایران محفوظ بوده و ساخت کاشان با ارتفاع ۳۳ سانتی متر در قرن هفتم هجری است، قسمت بزرگی از فضای بدنه‌ی استوانه‌ای دارودان به تصویر زنان در حالت نشسته در قاب‌های عمودی شش ضلعی اختصاص یافته است. چهره‌ی آنان در عین متمایز بودن از یکدیگر، منطبق با معیارهای زیبایی‌شناختی عصر مغول بوده و همگی دارای هاله‌ی گرد سر هستند. در فواصل میان قاب‌های شش ضلعی، نقش مایه‌ی برگ نخلی و اندک نقوش اسلیمی پیچان به رنگ سفید بر زمینه‌ی زرین فام قهوه‌ای دیده می‌شود. در شانه‌ی اثر، صحنه‌ی شکار با استفاده از یک پرنده و چندین حیوان شکاری در تعقیب یکدیگر تصویر شده است. در قسمت گردن دارودان، نواری پهن با نقوش پیچان گیاهی و دوایر توپر به رنگ فلز فام قهوه‌ای که در میان دو نوار باریک به همین رنگ احاطه گردیده، مشاهده می‌شود. پایه‌ی اثر، مدور، مقعر و بدون لعاب است.

دارودان مستقر در موزه ملی ایران (تصویر ۱۰)، ساخت کاشان با ارتفاع ۱۸ سانتی‌متر و متعلق به قرن هفتم است. بخش عمده‌ای از فضای بدنه‌ی استوانه‌ای آلبارلوی فلزفام به تصاویر پنج زن، به سبک درشت‌نقش در حالت نشسته اختصاص یافته است. چهره‌ی آنان با ویژگی‌های زیبایی‌شناختی عصر مغول انطباق دارد. موی کوتاه و هاله‌ی گرد سر، خصوصیت مشترک آن‌ها است. فرم‌های پیچک‌وار درشت‌نقش در فواصل میان تصاویر زنان دیده می‌شود. گردن دارودان، به کمک سه نوار تزئین‌شده با لعاب فلزفام قهوه‌ای تقسیم شده است. پایه‌ی دارودان، کوتاه، مقعر و بدون لعاب است.



تصویر ۱۰. دارودان زرین‌فام کاشان متعلق به قرن ۷ هجری قمری، مخزن موزه ملی ایران، شماره‌ی دسترسی: ۳۹۷۷

تصویر ۹. کاشان متعلق دارودان زرین‌فام به قرن ۷ هجری قمری، موزه ملی ایران، شماره‌ی دسترسی: ۴۴۶۳

تصویر ۸. دارودان زرین‌فام کاشان متعلق به اواخر ۶ هجری قمری، موزه‌ی فیتزویلیام، شماره‌ی دسترسی: c.125- (Fitzmuseum.cam.ac.uk) 1935

دارودان دیگر این گروه، محفوظ در موزه‌ی تمدن اسلامی شارجه‌ی امارات متحده‌ی عربی، ساخت کاشان و متعلق به دوره‌ی سلجوقی است (تصویر ۱۱). فضای اصلی بدنه در دو ردیف و در میان قاب‌های پنج‌ضلعی، ردیف بالا و قاب‌های مستطیل‌شکل در ردیف پایین، فیگور زنان نشسته را نشان می‌دهد. شانه‌ی این دارودان را نقوش چشم‌طاووسی‌های بزرگ در پس‌زمینه‌ی نقوش پیچان پر کرده و اسپندرال‌های زیر شانه نیز پوشیده از نقوش حلزونی است. دوایی با نقطه‌ای در مرکز به رنگ سفید بر زمینه‌ی قهوه‌ای زرین‌فام بر گردن اثر دیده می‌شود. پایه نیز مقعر و بدون لعاب است.



تصویر ۱۱. دارودان زرین‌فام کاشان، موزه‌ی تمدن اسلامی شارجه‌ی امارات متحده‌ی عربی، شماره‌ی دسترسی: SM2006-964

از جمله طرح‌های رایج در سفالینه‌های زرین‌فام کاشان، نقش اسب‌سوار است. دارودان زرین‌فام (تصویر ۱۲)، ارائه‌ای نسبتاً دقیق در ترسیم جزئیات مرد اسب‌سوار، چهره با هاله‌ی گرد سر، البسه و اسب او دیده می‌شود. با تکرار نقش اسب‌سوار در میان نقوش گیاهان و درختان سرو شطرنجی استلیزه‌شده، فضای بدنه‌ی این اثر که ساخت کاشان در قرن ششم هجری بوده و ارتفاع ۱۴ سانتی‌متری دارد، شکل می‌گیرد. شانه‌ی دارودان با تکرار چشم‌طاووسی‌ها تزئین شده و کتیبه‌ای به رنگ قهوه‌ای مسی زرین‌فام بر زمینه سفید، گردن دارودان را پوشانده است.



تصویر ۱۴. دارودان زرین‌فام اواخر قرن ششم، خوارزمشاهیان، موزه ملی توکیو ژاپن (bunka.nii.ac.jp)



تصویر ۱۳. دارودان زرین‌فام کاشان، اواخر قرن ششم، مجموعه‌ی خصوصی آمریکا



تصویر ۱۲. دارودان زرین‌فام کاشان، قرن ششم، ارائه‌شده در حراجی، ROSEBERYS.CO.UK/a0404-SM2006-964 (lot-471729)

بر دارودان زرین‌فام با ارتفاع ۱۹/۸ سانتی‌متری (تصویر ۱۳) و متعلق به اواخر قرن ششم هجری در کاشان، نقش اسب‌سوار، این بار با سبکی متفاوت نسبت به دارودان پیشین، ترسیم شده است. از این سبک با عنوان سبک مینیاتوری کاشان یاد می‌شود. اکنون این اثر در مجموعه‌ای خصوصی در آمریکا قرار دارد. بر گردن دارودان و بر روی بدنه، کتیبه‌هایی به خط کوفی دیده می‌شود که می‌تواند تکرار کلمه‌ی "الدوله" باشد. فضای عمده‌ای از بدنه به تکرار نقش سوارکاری در حال تاخت در میان قابی مدور، متشکل از نقوش گیاهی اختصاص یافته است. در اثری با ترکیب‌بندی نسبتاً مشابه (تصویر ۱۴)، دارودانی زرین‌فام متعلق به اواخر قرن ششم هجری و دوره‌ی خوارزمشاهیان محفوظ در موزه ملی توکیو در فضای اصلی بدنه میزبان نقش اسب‌سوار در میان مملو نقوش گیاهی است. ترسیم چهره، البسه و اسب به لحاظ سبک، مشابه اثر قبلی بوده؛ اما با دقت کمتری صورت گرفته است. بر گردن دارودان، کتیبه‌ای به خط کوفی مزهر دیده می‌شود. نوار پایینی بدنه نیز با نقوش گیاهی در میان اسپندرال‌ها پوشیده شده است.

۳-۱-۲- دارودان‌های زرین‌فام مزین به کتیبه

دارودان زرین‌فام (تصویر ۱۵) متعلق به اوایل قرن هفت هجری و شهر کاشان بوده که در حراجی ارائه شده است. این اثر با ارتفاع ۱۶/۵ سانتی‌متر، مزین به چهار کتیبه بر گردن، شانه و بدنه است. بر گردن اثر، کتیبه‌ای به رنگ طلایی زرین‌فام بر زمینه سفید مات این بیت نگاشته شده است:

همان به که نیکی بود یادگار

چو بر کس نماند جهان پایدار

شانه‌ی دارودان با لعاب طلایی زرین‌فام نقاشی شده و با کتیبه‌ی به رنگ سفید، این ابیات را بر خود جای داده است:

وز دیده به جز گوهر نشان می‌بینی

ای دل ز طرب هیچ نشان می‌بینی

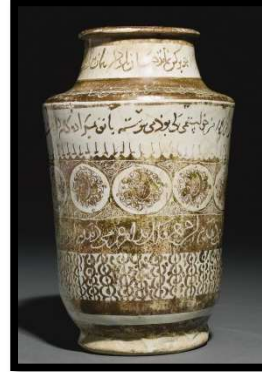
مردم همه آیند که تو شان می‌بینی

در آرزوی دمی خوشم تا کی زیم

همچنین آمده است:

به هر {جا که باشد خداوند این}

نگهدار بادا جهان آفرین



تصویر ۱۶. دارودان زرین فام متعلق به اوایل قرن هفت

هجری کاشان، ارائه شده در حراجی کریستیز

(www.christies.com)

تصویر ۱۵. دارودان زرین فام متعلق به اوایل قرن هفت

هجری کاشان، ارائه شده در حراجی ساتبیز

(www.sothebys.com)

دوایر پوشیده از نقوش پیچان در میان پس‌زمینه‌ی نقش‌های پرکننده‌ی حلزونی شکل، در نوار میانی بدنه‌ی بیرونی دارودان مشاهده می‌شود. در بخش پایینی بدنه نیز بر نواری به رنگ سفید مات، نقوش زنجیرواری از چشم طاووسی‌ها به رنگ قهوه‌ای زرین فام دیده می‌شود. پایه‌ی دارودان، مقعر و بدون لعاب است. دارودان دیگر این گروه (تصویر ۱۶)، تزئینی متمایز با سایر ظروف دارد. این دارودان زرین فام با ارتفاع ۳۴/۹ سانتی‌متر ساخت کاشان در اوایل قرن هفت هجری بوده که در حراجی ارائه شده است. دارودان با فرم استوانه‌ای بر پایه‌ای نسبتاً کوچک، تزئین متفاوت خود را با اختصاص بخش بزرگی از فضای بدنه به کتیبه‌ای به خط کوفی با تکنیک نقش قالب‌زده بر زمینه‌ی نقوش پرکننده و حلزونی شکل نشان می‌دهد. شانه‌ی شیب‌دار با نواری پهن مزین به صحنه‌ای از حیوانات گربه‌سان خال‌دار در حال تعقیب و گریز بر زمینه‌ی زرین فام طلایی است. نوارهای عمودی ساده‌ی بخش پایینی، بدنه را پوشانیده و پایه بدون لعاب است. از دیگر نمونه‌های دارودان‌های زرین فام مزین به کتیبه می‌توان به دارودان ارائه شده در حراجی اشاره کرد که متعلق به کاشان بوده و در سال‌های ۶ و ۷ هجری ساخته شده است (تصویر ۱۷). بخش اصلی فضای بیرونی اثر به کتیبه‌ای با خط کوفی به رنگ سفید بر زمینه‌ی قهوه‌ای زرین فام اختصاص یافته است و به نظر می‌رسد در بخش‌هایی تکرار کلمه‌ی «الله» به چشم می‌خورد. بر روی شانه نیز کتیبه‌ای با خطوط باریک‌تر به چشم می‌خورد. ارتفاع دارودان ۱۲ سانتی‌متری و پایه‌ی آن بدون لعاب است. اثر دیگر این گروه، دارودان (تصویر ۱۸) متعلق به اوایل قرن ۷ هجری و ساخت کاشان و مستقر در یک مجموعه‌ی خصوصی در اروپا است. فضای بدنه‌ی بیرونی دارودان زرین فام با کتیبه‌هایی به خط نسخ و کوفی پوشیده شده است. بخش میانی بدنه با کتیبه‌ای به خط کوفی بر زمینه‌ی نقوش پیچان مزین است. در دو نوار پهن به رنگ قهوه‌ای زرین فام در بالا و پایین کتیبه‌ی کوفی و بر کتیبه‌ای که بر گردن دارودان دیده می‌شود، دعایی به خط نسخ آمده که چنین خوانده می‌شود: «الاقبال و الدوله و الانعام». شانه‌ی اثر مانند نمونه‌های پیشین، با چشم طاووسی‌های درشت در میان نقوش حلزونی تزئین شده و پایه‌ی دارودان، مقعر و بدون لعاب است.



تصویر ۱۸. دارودان زرین فام متعلق به اوایل قرن هفت هجری کاشان، موجود در مجموعه‌ی خصوصی در اروپا



تصویر ۱۷. دارودان زرین فام کاشان، قرون ۶ و ۷ هجری، حراجی (orientalart auctions.com)

۳-۱-۳- دارودان‌های زرین فام با نقوش حیوانات و موجودات ترکیبی

دارودان زرین فام (تصویر ۱۹) ساخت کاشان، محفوظ در موزه‌ی هنرهای زیبای هیوستون آمریکا و متعلق به اوایل قرن هفت هجری و دوره‌ی ایلخانی است. ارتفاع این دارودان ۱۸/۱ سانتی متر بوده و بدنه‌ی بیرونی اثر شامل یک کتیبه به رنگ قهوه‌ای زرین فام بر زمینه‌ی مات سفید در نوار فوقانی و قاب‌های مدور به رنگ لعاب آبی لاجوردی بوده که نقوش هارپی را در خود جای داده است. هارپی‌ها دارای سر زن با سیمای مغولی و بدن پرنده هستند و هاله‌ای بر گرد سرشان دیده می‌شود. همگی آن‌ها که حدود پنج یا شش هارپی هستند، به یک سو می‌نگرند و در میان آن‌ها پرنده‌ای ایستاده بر دو پا نیز دیده می‌شود. در ذیل نقوش هارپی‌ها، کتیبه‌ای به چشم می‌خورد. گردن دارودان، کوتاه و با لعاب زرین فام زیتونی و آبی پوشیده شده است. بر شانه‌ی دارودان نیز کتیبه‌ای به رنگ آبی لاجوردی بر زمینه‌ی زرین فام زیتونی بر پس زمینه‌ی نقوش پیچان حلزونی دیده می‌شود.



تصویر ۲۰. دارودان زرین فام، قرن ششم هجری، موزه‌ی متروپولیتن نیویورک، شماره‌ی دسترسی: ۲۰۱۳،۲۵۵ (Metmuseum.org)



تصویر ۱۹. دارودان زرین فام، کاشان، اوایل قرن هفت هجری، دوره‌ی ایلخانی، موزه‌ی هنرهای زیبای هیوستون آمریکا، شماره‌ی دسترسی: ۲۰۰۸،۵۱۳ (Emuseum.Mfah.org)

دارودان زرین‌فام تصویر ۲۰ با ارتفاع ۱۸/۴ سانتی‌متر و محفوظ در موزه‌ی متروپولیتن نیویورک در بخش بالایی فضای اصلی بدنه‌اش میزبان یک ردیف کتیبه با مضمون دعا برای صاحب اثر، به رنگ قهوه‌ای زرین‌فام بر زمینه سفید است که چنین خوانده می‌شود: «العز... الدائم و الاقبال الزائد و النصر الغالب و الدائم و السعادة و الکرامة و الدوله و النعمه و البرکه و الرفاهه و ... و البقا لصاحبه». در نوار پایینی کتیبه، صحنه‌ای نسبتاً تکرار در ظروف زرین‌فام کاشان مشتمل بر چند خرگوش و یک سگ که همگی بدن‌هایی خال‌دار داشته و در حال دویدن هستند، بر زمینه قهوه‌ای زرین‌فام با نقوش پیچان و حلزونی دیده می‌شود. در بخش پایینی فضای بدنه‌ی بیرونی، نواری ساده و به رنگ قهوه‌ای و بعد از آن، نقوشی زنجیروار از بالا به پایین دیده می‌شود. گردن اثر نسبتاً بلند و لبه برگشته به سمت بیرون بوده و بر شانه‌ی دارودان، نقوش چشم‌طاووسی در اندازه‌ی بزرگ ترسیم شده است.

۳-۱-۳- دارودان‌های زرین‌فام با نقوش گیاهی و هندسی

دارودان زرین‌فام محفوظ در موزه‌ی بریستول (تصویر ۲۱)، ساخت کاشان و متعلق به اواخر قرن ششم هجری، کتیبه‌ی به خط کوفی بر شانه دارد و تزیینات بدنه‌ی بیرونی شامل قاب‌های مدور با نقوش هندسی و گیاهی بر زمینه‌ی از نقاط به رنگ زرین‌فام زیتونی است. دارودان محفوظ در موزه‌ی ویکتوریا آلبرت لندن (تصویر ۲۲)، ساخت کاشان در بازه‌ی زمانی اواخر قرن ششم است. فضای اصلی بدنه با نوارهای نسبتاً پهن به بخش‌های مستطیل شکل تقسیم شده که درون هر قاب مستطیلی، فرم محرابی با ترنجی در میان آن به چشم می‌خورد. گردن اثر، کوتاه و بر شانه‌ی آن نقوش چشم‌طاووسی بزرگ و کوچک ترسیم شده است. لعاب آبی لاجوردی بر پایه‌ی دارودان دیده می‌شود.



تصویر ۲۲. دارودان زرین‌فام کاشان، اواخر قرن ششم هجری، موزه‌ی ویکتوریا آلبرت لندن، شماره‌ی دسترسی:

۱۸۹۲-۳۶۹

(www.vam.ac.uk)



تصویر ۲۱. دارودان زرین‌فام کاشان، اواخر قرن ششم هجری، موزه‌ی بریستول، شماره‌ی دسترسی: or2019.07

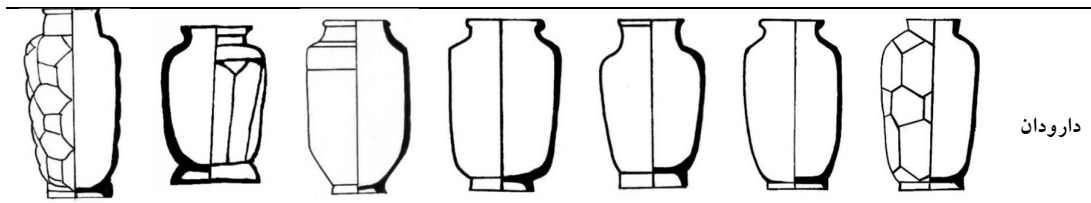
(Bristolmuseums.org.uk)

بحث و تحلیل

دریافتیم که سفالینه‌های زرین‌فام کاشان از تنوع بسیار زیادی در فرم برخوردار هستند و این امر سبب بروز ابهام در نام‌گذاری این ظروف شده است. برای نمونه، «در بسیاری از منابع فارسی و لاتین برای یک ظرف از عناوینی چون ابریق، کوزه، تنگ، مشربه، پارچ و بطری نام برده شده است» (نجفی، ۱۳۹۴). این مسئله برای فرم دارودان نیز صادق بوده و اطلاق نام‌هایی چون گلدان و کوزه برای این فرم سفالینه مرسوم است. در جدول ۱، فرم‌های رایج دارودان در سفالینه‌های زرین‌فام کاشان ارائه شده است.

جدول ۱. انواع فرم‌های رایج دارودان در سفالینه‌های زرین‌فام کاشان (نجفی، ۱۳۹۴)

انواع فرم‌های رایج دارودان در سفالینه‌های زرین‌فام کاشان



دارودان

دارودان‌های زرین‌فام ایران در دوران میانی اسلامی دارای فرم استوانه‌ای و گاه مقعر با گردنی باریک هستند و ارتفاعی در بازه‌ی ۱۲ تا ۳۴/۹ سانتی‌متری دارند. گردن باریک‌تر این امکان را فراهم می‌آورد که به کمک چرم یا مواد دیگر درپوشی ایجاد و با نخ به دور گردن بسته شود و به این ترتیب، محتویات دارودان محکم شود و امکان جابه‌جایی آسان‌تر را فراهم کند. اغلب این فرم دارودان برای جابه‌جایی مواد خشک استفاده می‌شده است. طیف رنگی ظروف دارودان زرین‌فام، گستره‌ی متنوعی را داراست. «رنگ ظروف زرین‌فام در دروان میانه بسیار متنوع است و درجات مختلفی از زیتونی، قهوه‌ای تیره، زرد طلایی، قهوه‌ای مایل به زرد، مسی (بر روی زمینه‌ای که اکثراً سفید بوده و جزئیات طرح را بهتر نشان می‌دهد) است» (Cagier Smith, 1985). نقوش انسانی، حیوانی، گیاهی، هندسی، موجودات اساطیری و استفاده از کتیبه‌ها با مضامین دعایی و اشعار فارسی، تزئینات عمده‌ی دارودان‌های زرین‌فام ادوار میانی را شامل می‌شود. نقوش انسانی دارودان‌ها به تبعیت از سایر ظروف زرین‌فام این ادوار، تصویر زن را به‌وفور بر خود جای داده است. ویژگی‌های ظاهری چهره و پوشش زنان با تبعیت از الگویی مشخص مشتمل بر فرم صورت پهن و گرد، همچون قرص ماه، چشمان بادامی و ابروان کشیده و پیوسته، بینی و دهان کوچک و گیسوان بافته، بلند و صاف است. منزلت و جایگاه ویژه‌ی زنان نزد اقوام ترک نژاد - غزنوی، سلجوقی، خوارزمشاهی - قوم مغول و نفوذ آنان در امور سیاسی، اجتماعی و اقتصادی، به سبب ماهیت زندگی ایلی و برابری زن و مرد، سبب‌ساز حضور پرشمار تصاویر زنان بر سفال این ادوار بوده است. تصویر زنان در این دارودان‌ها به‌صورت نشسته و منفرد در قاب‌بندی‌های هندسی و در میان نقوش گیاهی و یا در ترکیب‌بندی دوتایی در حال گفت‌وگو ترسیم شده است. از دیگر نقوش انسانی می‌توان به نقش مایه‌ی رایج اسب‌سوار اشاره کرد. در نمونه‌هایی از این نقش، تصویر سرو شطرنجی نیز در کنار اسب‌سوار به چشم می‌خورد. در جدول ۲، چهره‌های زنان و در جدول ۳، نقش اسب‌سواران بر دارودان‌های زرین‌فام این ادوار ارائه شده است. نقوش حیوانی در دارودان‌های این ادوار اغلب بر شانه و یا گردن دارودان تصویر شده‌اند. صحنه‌های شکار یا تعقیب و گریز حیواناتی با خال‌هایی بر بدن چون خرگوش و سگ‌شکاری، عمدتاً به‌عنوان صحنه‌ای حاشیه‌ای و نه به‌عنوان موضوع اصلی اثر به کار برده شده است. نقوش حیوانی به‌کاررفته بر روی ظروف دارودان، مستقیماً به کارکرد دارودان مرتبط نیست؛ اما تعقیب حیوانات و شاید خرگوش به‌عنوان نمادی از سرعت و زیرکی، خوش‌شانسی را القا می‌کند. در جدول ۴، این نقوش حیوانی ارائه شده است. نقوش گیاهی در دارودان‌های زرین‌فام در بیشتر موارد به‌عنوان عنصری فرعی و در پس‌زمینه‌ی اثر دیده می‌شود. سروهای شطرنجی، گل‌های چندپر، برگ‌های نخلی‌ها از نقوش تکرارشونده‌ی گیاهی محسوب می‌شود. در جدول ۵، تعدادی از این نقوش ارائه شده است. در میان دارودان‌های مطالعه شده، دارودانی با نقش هارپی از دوره‌ی ایلخانی به چشم می‌خورد که به‌صورت ترکیبی از سر زن و بدن پرنده به‌عنوان موضوع اصلی اثر ترسیم شده است. هارپی‌ها موجودات ترکیبی از سر انسان و بدن پرنده‌اند. برخی رساله‌های نجوم مانند «صورالکواکب عبدالرحمن صوفی، به‌واسطه‌ی ارتباط با نقوش اسطوره‌ای باعث احیای برخی مخلوقات

ترکیبی همچون اسفنجکس و هارپی شد. هارپی نیز با برخی نمادهای ستاره‌شناسی ارتباط پیدا کرد و نمادی از ستاره‌ی عطارد گشت» (عابد دوست و کاظم پور، ۱۳۸۸). «استفاده از هارپی در تزئینات سفال و فلز دوره‌ی خوارزمشاهی و ایلخانی با مفاهیمی مشابه ادامه یافت» (رحمانی و محمودی، ۱۳۹۶). در برخی از نمونه‌های ظروف زرین‌فام ایلخانی، نقوش هارپی به صورت زوج در دو طرف یک درخت تصویر شده است. بر شانه‌ی یکی از دارودان‌ها نیز نقشی از پرنده شیر به چشم می‌خورد. جدول ۶، تصویر خطی این نقوش را نشان می‌دهد. کتیبه‌نگاری از جمله مهم‌ترین عناصر تزئینی بر دارودان‌های زرین‌فام محسوب می‌شود. کتیبه‌های موجود بر این ظروف در اغلب موارد بر روی گردن، شانه و لبه‌ی بیرونی و داخلی و یا به عنوان عنصر اصلی تزئینی دارودان، فضای اصلی اثر را به خود اختصاص داده است. انواع خطوط کوفی، تعلیق، نسخ و گاه خطوط ناخوانا بر دارودان‌های زرین‌فام به چشم می‌خورد. محتوای کتیبه‌ها شامل مضامین مذهبی چون دعا برای صاحب اثر و احادیث به زبان عربی و یا مضامین ادبی چون اشعار و رباعیات به زبان فارسی است جدول ۷، شماری از این کتیبه‌ها را نشان می‌دهد. به طور کلی، مضمون کتیبه‌ها ارتباط مستقیمی با کارکرد ظروف به عنوان دارودان ندارد؛ اما کلمات با دعای خیر خطاب به صاحب ظرف، نماد کلی سعد و خوش‌یمنی را منتقل می‌کند.

جدول ۲. چهره‌ی زنان بر دارودان‌های زرین‌فام (نگارندگان)



جدول ۳. نقش اسب‌سوار بر دارودان‌های زرین‌فام (نگارندگان)



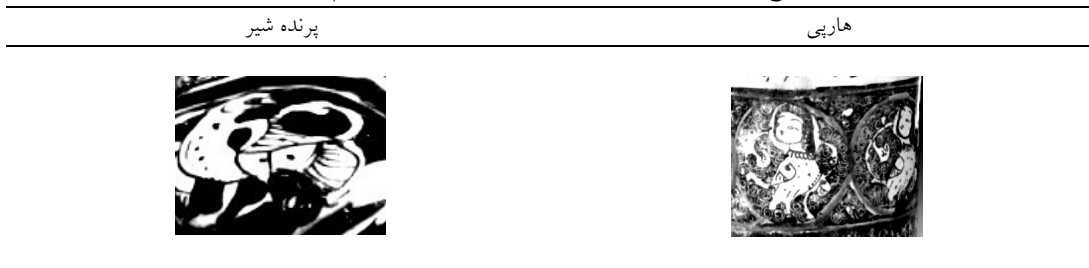
جدول ۴. انواع نقوش حیوانات در دارودان‌های زرین‌فام کاشان (نگارندگان)



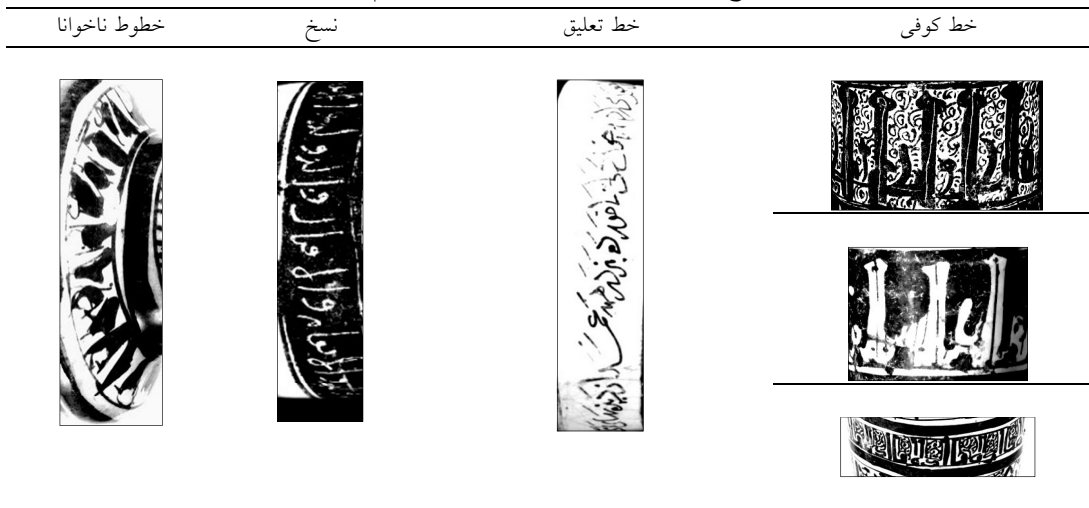
جدول ۵. انواع نقوش گیاهی در دارودان‌های زرین‌فام (نگارندگان)



جدول ۶. انواع نقوش موجودات ترکیبی در دارودان‌های زرین‌فام (نگارندگان)



جدول ۷. انواع کتیبه‌های خطی در دارودان‌های زرین‌فام (نگارندگان)



نتیجه‌گیری

بررسی هجده نمونه‌ی مطالعاتی از دارودان‌های زرین‌فام ایران در بازه‌ی زمانی ادوار سلجوقی تا ایلخانی، نشان می‌دهد که فرم بدنه‌ی غالب بر این دارودان‌ها، استوانه‌ای تا حدودی مقعر بوده و نمونه‌ی محدب مشاهده نشد. از دارودان‌ها با فرم استوانه‌ای و مقعر برای مواد دارویی خشک، ریشه و برگ و میوه‌ی گیاهان بهره برده می‌شده است. نقوش تزئینی این دسته از ظروف، گستره‌ی وسیعی از نقوش تزئینی، مشتمل بر نقوش انسانی به‌ویژه نقش مایه‌ی زن، نقش مایه‌ی رایج اسب‌سوار، نقوش گیاهی همچون سرو شطرنجی و یا برگ نخلی‌ها، نقوش جانوران ترکیبی چون هارپی، نقوش حیوانی مانند حیوانات شکاری و خرگوش خال‌دار در صحنه‌ای از تعقیب و گریز و کتیبه‌هایی با مضامین دعای خیر برای صاحب اثر و احادیث به زبان عربی و یا اشعار و رباعیاتی به زبان فارسی (که با خطوط کوفی، نسخ و تعلیق نگاشته شده است) را شامل می‌شود. تمرکز محل ساخت و تولید دارودان‌های زرین‌فام، شهر کاشان بوده است. ارتباط مستقیمی میان نقوش تزئینی یا مضمون کتیبه‌های نقش‌بسته بر آثار با کاربری دارودان‌ها مشاهده نشد؛ اما کلمات با دعای خیر خطاب به صاحب ظرف، نماد کلی سعد و خوش‌یمنی را منتقل می‌کند.

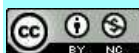
منابع

- آلن، جیمز ویلسون. (۱۳۸۳). *سفالگری اسلامی*. مترجم: مهناز شایسته‌فر، تهران: انتشارات مؤسسه‌ی مطالعات هنر اسلامی.
- اتینگهاوزن، ریچارد. گرابر، الگ. (۱۳۸۷). *هنر و معماری اسلامی (۱)*. مترجم: دکتر یعقوب آژند، تهران: سازمان مطالعه و تمدن کتب علوم انسانی دانشگاه‌ها.
- اکبری، عباس. (۱۳۸۸). «نقد نظریه‌ی تطبیقی نقوش الیور واتسون (در انتساب ابداع لعاب زرین‌فام به مصر)»، دو فصلنامه‌ی علمی-پژوهشی *هنرهای تجسمی نقش‌ماهی*، شماره‌ی چهارم، ص ۳۵.
- اکبری، عباس. (۱۳۹۳). *درس‌هایی از محمد بن ابی برکات جوهری نیشابوری*.
- بلر، شیلا، بلوم، جان‌تان. (۱۳۸۸). *هنر و معماری اسلامی (۲)*. مترجم: دکتر یعقوب آژند، تهران: سازمان مطالعه و تمدن کتب علوم انسانی دانشگاه‌ها.
- حسینی، سید هاشم. سپیدنامه، حسین. (۱۳۹۶). «ظروف سفالی آلبارلو شناخت و طبقه‌بندی آن‌ها در جهان اسلام»، *تاریخ و تمدن اسلامی*، شماره‌ی بیست و پنجم، ص ۳۹-۴۱.
- رحمانی، نجیبه، محمودی، فتنه. (۱۳۹۶). «بررسی سیر تحول نقش‌هاپی در هنر ایران (از دوران پیش از تاریخ تا دوران معاصر)»، *هنرهای زیبا هنرهای تجسمی*، دوره‌ی ۲۲، شماره‌ی ۱، ص ۵۷.
- روحفر، زهره. (۱۳۸۸). پژوهش در ساخت لعاب زرین‌فام در ایران: با تأکید بر رساله‌ی ابوالقاسم عبدالله کاشانی سده‌های ۷-۸ هجری. رساله دکتري، دانشگاه تربیت مدرس، گروه باستان‌شناسی.
- عابد دوست، حسین، کاظم‌پور، زیبا. (۱۳۸۸). «تداوم حیات اسفنجس‌ها و هارپی‌های باستانی در هنر دوره‌ی اسلامی»، *فصلنامه‌ی تحلیلی-پژوهشی نگره*، شماره‌ی ۱۳، ص ۹۰.
- عرب‌بیگی، ابوالفضل، عبدی، ناهید. (۱۳۹۳). «تحلیل آیکنونیک تصویر بشقابی زرین‌فام از کاشان با نقد آراء گست و اتینگهاوزن»، *نامه‌ی هنرهای تجسمی و کاربردی*، دوره‌ی هفتم، ص ۲۰.
- کیانی، محمد یوسف. (۱۳۷۹). *پیشه‌ی سفال و سفالگری در ایران*. تهران: نسیم دانش.
- نجفی، ثریا. (۱۳۹۴). «مقایسه‌ی تطبیقی سفالینه‌های زرین‌فام کاشان و گرگان در سده‌های ۶ و ۷ هجری»، *پایان‌نامه‌ی کارشناسی ارشد*، دانشگاه کاشان، دانشکده معماری و هنر، گروه مطالعات عالی هنر.
- نصری، اسماعیل. (۱۳۹۶). «مطالعه و شناخت سفالینه‌های زرین‌فام منتسب به قرون ششم، هفتم و هشتم هجری قمری موزه‌ی آبخینه و سفالینه‌های ایران»، *پایان‌نامه‌ی کارشناسی ارشد*، دانشگاه هنر اصفهان، دانشکده‌ی حفاظت و مرمت، گروه باستان‌شناسی.
- نیستانی، جواد، روح‌فر، زهره. (۱۳۸۹). *ساخت لعاب زرین‌فام در ایران*. تهران: آرمان‌شهر.
- نیکخواه، هانیه. (۱۳۹۳). «واکاوی خاستگاه سفال زرین‌فام ایران (تحلیل و بازشناسی نمادگرایانه‌ی نقوش)»، رساله‌ی دکتري، دانشگاه تربیت مدرس، گروه پژوهش هنر.
- نیکخواه، هانیه، شیخ مهدی، علی. (۱۳۸۹). «رهیافتی به سیاست‌های فرهنگی ایلخانان در سده‌ی سیزدهم / هفتم در واکاوی نقوش سفال‌های زرین‌فام ایران»، دو فصلنامه‌ی پژوهشی *مطالعات هنر اسلامی*، دوره‌ی هفتم (۱۳).
- واتسون، الیور. (۱۳۸۲). *سفال زرین‌فام ایرانی*. مترجم: شکوه ذاکری. تهران: انتشارات صداوسیما.
- ویلکینسون، چارلز. (۱۳۷۹). *رنگ و طرح در سفالینه‌ی ایرانی*. مترجم: رویین پاکباز و هرمز عبداللهی. تهران: نشر آگه.
- هاشمی، مهدیه، شایسته‌فر، مهناز. (۱۴۰۲). «تحلیل فرم و نقوش تزئینی آلبارلوهای والنسیای اسپانیا در قرن پانزدهم محفوظ در موزه‌ی متروپولیتن نیویورک». *نشریه‌ی مطالعات هنر اسلامی*، شماره‌ی ۵۱، دوره‌ی ۲۰.
- Cagier-smith. (1985). *luster pottery (Technique, Tradition and innovation in Islam and Western world)* London: The Herbert Press.
- Golshani, seyed alireza, Daneshfard, babak, Mosleh, ghazaleh, Salehi, alireza. (2015). "Drugs and pharmacology in the Islamic Middle Era", pharmaceutical Historian.

Internet resources:

- www.Medievalists.net
- www.agakhanmuseum.org
- www.Cleveland Art.org
- www.Harvardartmuseum.org
- www.Britishmuseum.org
- www.Fitzmuseum.cam.ac.uk
- www.ROSEBERYS.CO.UK
- www.bunka.nii.ac.jp
- www.sothebys.com
- www.christies.com
- www.orientalart auctions.com
- www.Emuseum.Mfah.org
- www.Metmuseum.org
- www.Bristolmuseums.org.uk
- www.mia.org.qa
- www.vam.ac.uk

استناد به این مقاله: نیکان مهر، خاطره؛ نیکان مهر، علی. (۱۴۰۴). تحلیلی بر دارودان‌های زرین‌فام ایران در گذار از دوران سلجوقی تا ایلخانی. فصلنامه رهاورد هنر، (۱)، ۵۶-۷۴.



New Researches in The Smart City is licensed under a Creative Commons Attribution-NonCommercial 4.0 International License.